

作業前注意事項：

- 一、請先確認 SMART 系統版本號碼末 4 碼為 3801 才能使用本文件功能. SMART 版號在登入系統後左上角顯示.示意圖如下圖,

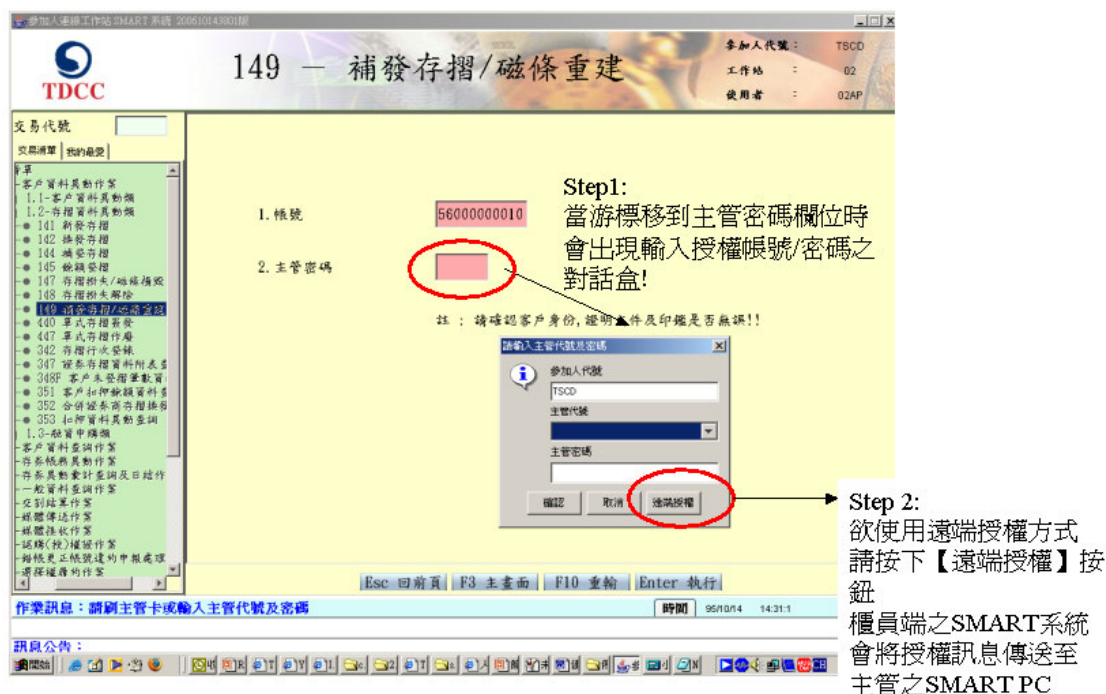


- 二、欲使用【遠端授權】及【存摺印錄機分享】功能前,皆需透過 090 交易來設定使用遠端 SMART 機器資訊 (090 交易操作說明參考說明三)

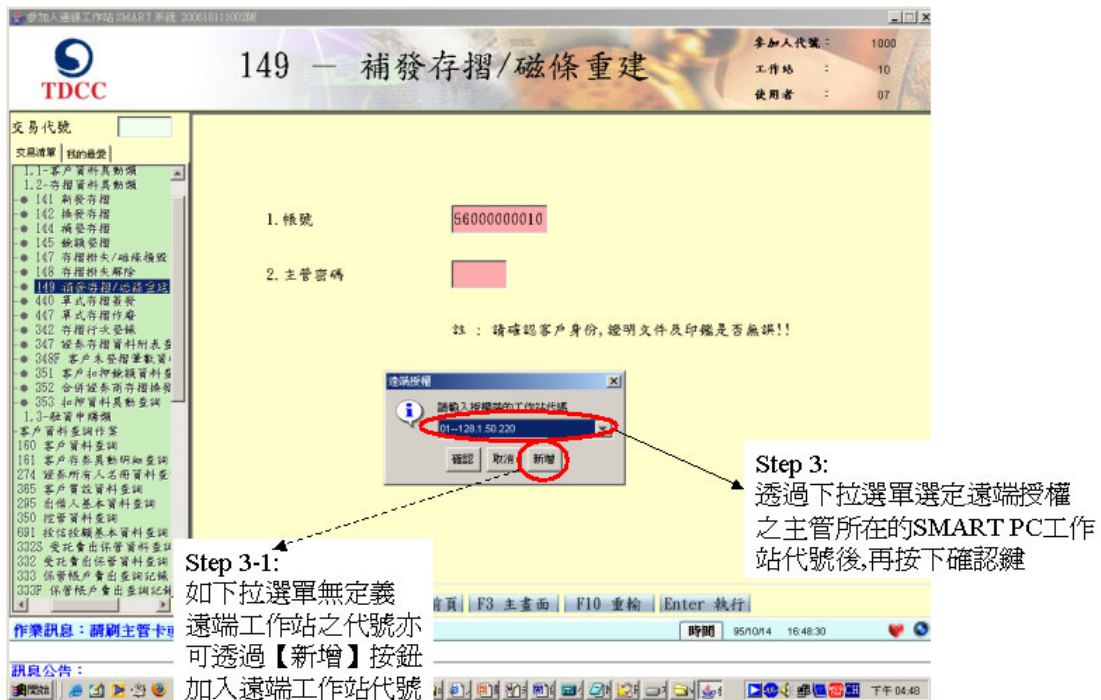
說明一：

功能名稱：【遠端授權】

操作情境案例：當櫃員於 SMART 工作站操作 149 交易時,可於畫面上按下【遠端授權】鍵來請求遠端授權,如下圖




續上圖,出現遠端授權工作站選擇對話盒如下,



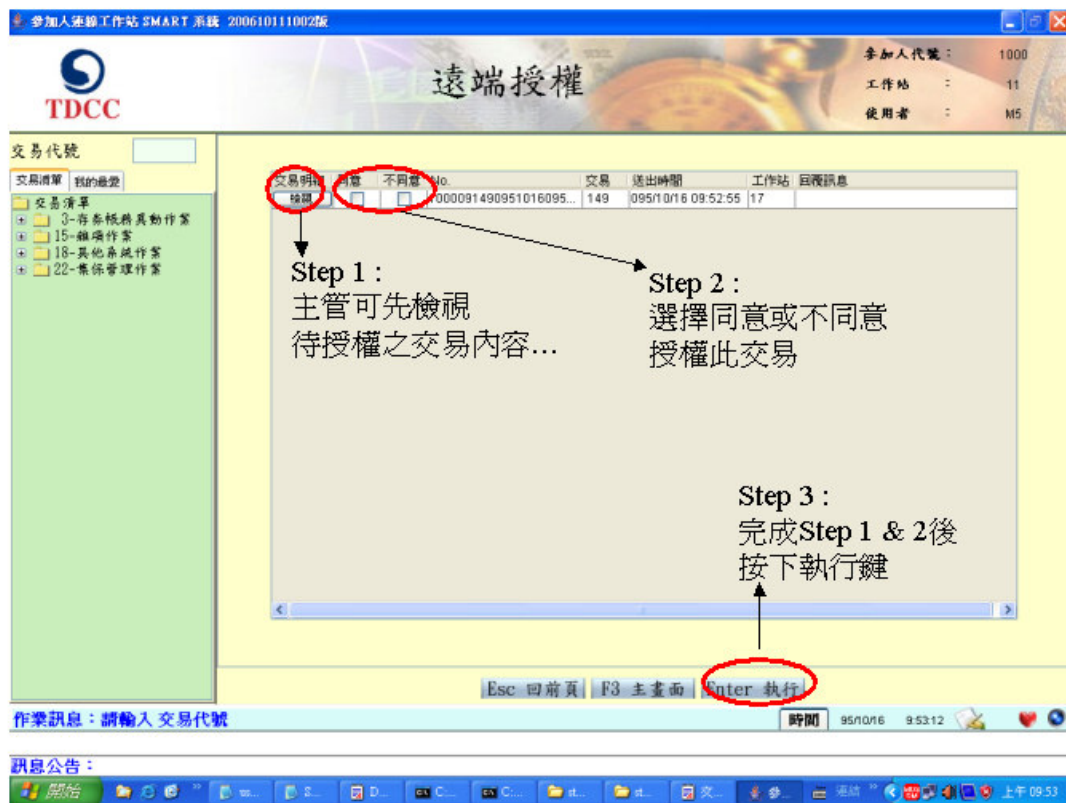
續上圖,當送出遠端授權確認後,櫃員端之 SMART 工作站出現等待授權之圖示如下,



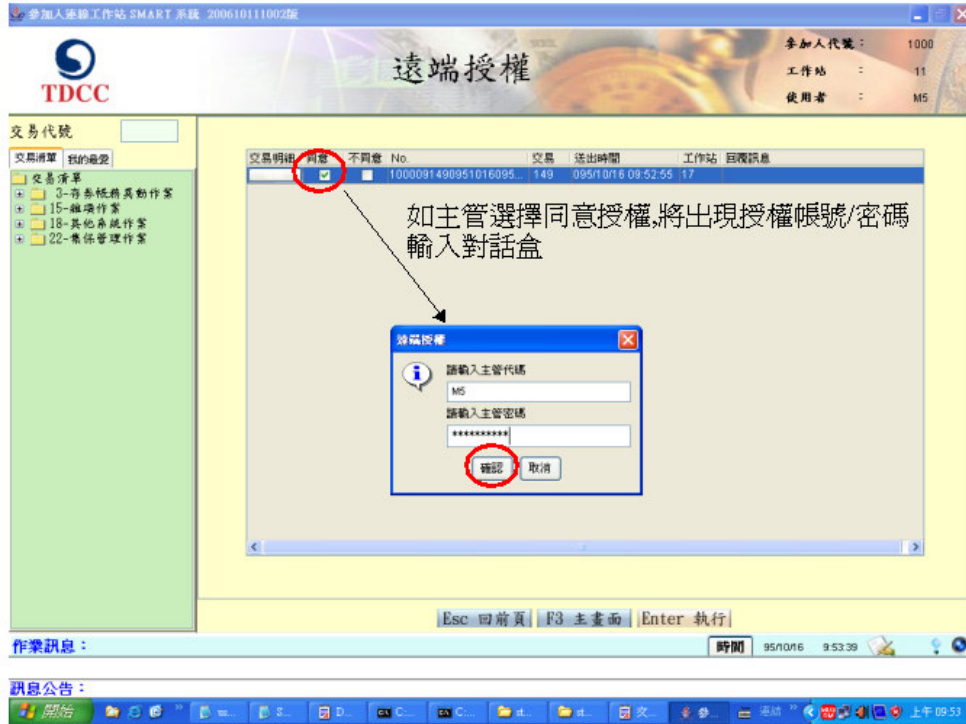
主管端之 SMART 工作站畫面,會出現待授權交易之提示圖案 ,如下



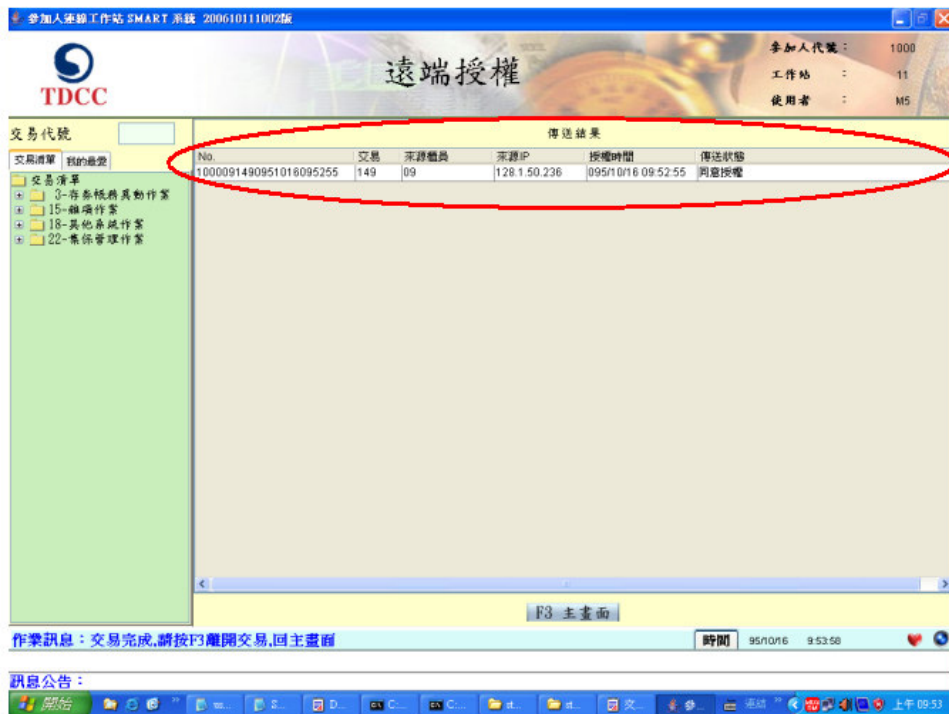
授權交易內容需請主管審核



授權者需輸入帳號/密碼



授權成功後,主管端畫面



授權成功後,櫃員端畫面



參加人連線工作站 SMART 系統 20061011100258

TDCC

149 — 補發存摺/磁條重建

參加人代號: 1000  
 工作站: 17  
 使用者: 09

交易代號:

交易清單 | 我的最愛

- 客戶資料異動作業
- 1.1-客戶資料異動類
- 1.2-存摺資料異動類
- 141 新發存摺
- 142 換發存摺
- 144 補發存摺
- 145 餘額登摺
- 147 存摺掛失/磁條損毀
- 148 存摺掛失解除
- 149 補發存摺/磁條重建
- 440 單式存摺查費
- 447 單式存摺作廢
- 342 存摺行次登錄
- 347 磁條存摺資料附表登
- 348 客戶未登摺單數目
- 351 客戶扣押餘額資料登
- 352 合併磁條商存摺換領
- 353 扣押資料異動查詢
- 1.3-紐貫申請類
- 客戶資料查詢作業
- 存系統異動作業
- 存系統異動會計查詢及日結作
- 一般資料查詢作業
- 交割結算作業
- 媒體傳送作業
- 媒體接收作業
- 磁條(複)權檢作業
- 磁條更正帳號遺失申報處理
- 選擇權庫的作業

1. 帳號

2. 主管密碼

註：請確認客戶身份，證明文件及印鑑是否無誤!!

處理結果

ROTW0006:  
授權問題!

確定

櫃員端請按下確定鍵後  
交易即傳送至集保公司執行!

[Esc] 回前頁 | [F3] 主畫面 | [F10] 重輸 | [Enter] 執行

作業訊息：請刷主管卡或輸入主管代號及密碼

時間 95/10/16 9:55:11

訊息公告：

Num... TR61... 信件... TDC... Macr... 總匯... 使用... jctcd... jctcd... 參加... 上午 09:55

說明二：

功能名稱：【存摺印錄機分享】

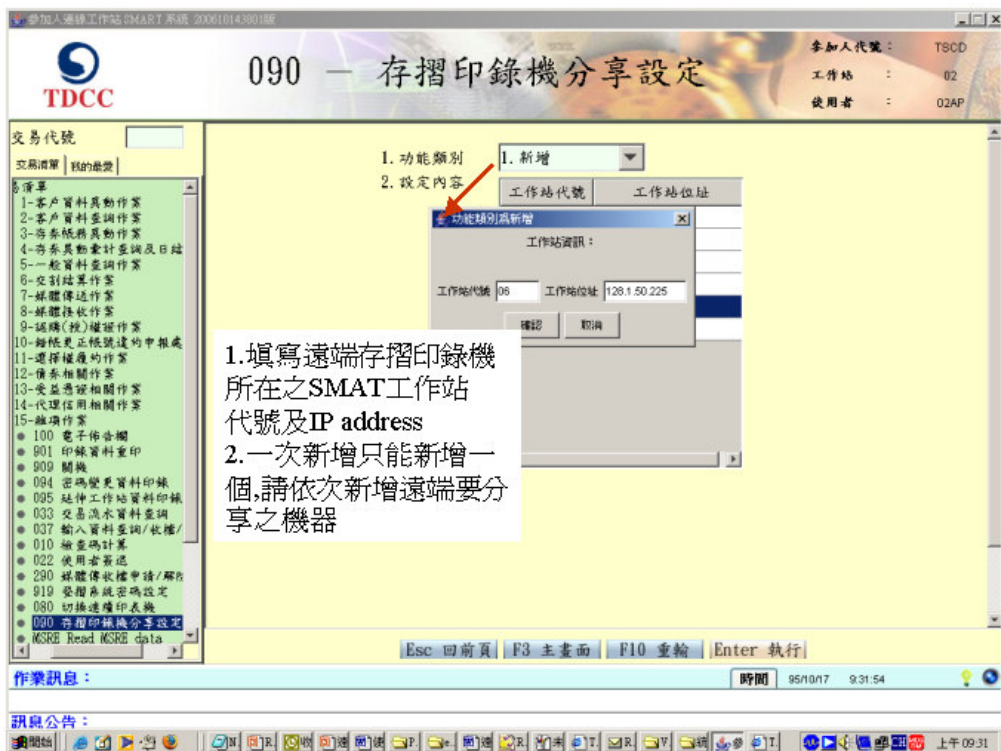
操作情境案例：櫃員執行 160 交易時,如本端機器無存摺印錄機可使用時,

The screenshot shows the TDCC system interface for transaction 160. A dialog box titled "存摺印錄機暫失" (ATM temporarily unavailable) is displayed, with the message "欲使用其他工作站的印機，請選取工作站" (To use the printer of another workstation, please select a workstation). The dialog has a dropdown menu with "本端" (Local) selected and a "新增" (Add) button circled in red. A "Step 1-1" callout points to the "新增" button, stating: "如下拉選單無定義遠端工作站之代號亦可透過【新增】按鈕加入遠端工作站代號" (If there is no defined remote workstation code in the dropdown menu, you can also add the remote workstation code through the [Add] button). Another "Step 1" callout points to the dropdown menu, stating: "透過下拉選單選定遠端存摺印錄機所在之 SMART 工作站代號" (Select the SMART workstation code where the remote ATM is located through the dropdown menu). The interface also shows a list of transaction codes on the left and a status bar at the bottom with the time 16:33:12.

說明三：090 交易操作方式如下：

假設參加人擁有 SMART 機器 a,b,c...(a b c 代表工作站代號)

步驟一：先任意挑選其中一台工作站開始設定 (假設：工作站 a).請使用一般櫃員帳號登入後執行 090 交易,如下圖所示,



## 完成遠端存摺印錄機之設定

參加人連線工作站 SMART 系統 200610143901版

參加人代號: TSCD  
工作站: 02  
使用者: 02AP

### 090 存摺印錄機分享設定

交易代號:

交易清單 | 我的最愛

1. 功能類別  
2. 設定內容

1. 新增

工作站代號	工作站位址
01	128.1.50.220
34	34.33.33.33
22	128.1.50.221
07	128.1.50.223
06	128.1.50.225
04	128.1.50.237

所有遠端存摺印錄機之設定值!

作業訊息: 交易完成,請按ESC回上一層畫面或按F3離開交易,回主畫面!!

時間: 95/10/17 9:35:45

步驟二：所有需要使用遠端存摺印錄機之 SMART 工作站皆執行步驟一之設定。